

新冠肺炎疫情防控知识

（一）新冠肺炎

新冠肺炎是指新型冠状病毒感染导致的肺炎，是一种急性感染性肺炎，2020年2月7日，国家卫健委决定将“新型冠状病毒感染的肺炎”暂命名为“新型冠状病毒肺炎”，简称“新冠肺炎”，英文名为“Novel Coronavirus Pneumonia”，英文简称为NCP。

（二）传播途径

目前可以确定新冠肺炎传播途径主要为直接传播、气溶胶传播和接触传播，各类人群普遍易感。

1.直接传播。是指患者喷嚏、咳嗽、说话的飞沫，呼出的气体近距离直接吸入导致的感染。

2.气溶胶传播。是指飞沫混合在空气中，形成气溶胶，吸入后导致感染。

3.接触传播。是指飞沫沉积在物品表面，接触污染手后，再接触口腔、鼻腔、眼睛等粘膜，导致感染。

（三）潜伏期及临床表现

基于目前的流行病学调查，潜伏期 1-14 天，多为 3-7 天。潜伏期具有传染性，无症状感染者也可能成为传染源。新冠肺炎患者的临床表现以发热、乏力、干咳为主要表现。鼻塞、流涕等上呼吸道症状少见。约半数患者在一周后出现呼吸困难，严重者快速进展为急性呼吸窘迫综合征、脓毒症休克、难以纠正的代谢性酸中毒和出凝血功能障碍。值得注

意的是，重症、危重症患者病程中可为中低热，甚至无明显发热。部分患者起病症状轻微，可无发热，多在1周后恢复。多数患者预后良好，少数患者病情危重，甚至死亡。

（四）何时就医

如出现发热、乏力、干咳表现，并不意味着已经被感染了。但如果出现：

1.发热（腋下体温 $\geq 37.3^{\circ}\text{C}$ ）、咳嗽、气促等急性呼吸道感染症状；

2.且有湖北旅行或居住史，或发病前14天内曾接触过来自湖北的发热伴呼吸道症状的患者，或出现小范围聚集性发病。应到指定医疗机构进行排查、诊治。

（五）就医时注意事项

1.如果接触者出现症状，要提前选择有发热门诊定点医院。

2.前往医院的路上，及就医全程应该佩戴口罩。

3.避免搭乘公共交通工具，应该呼叫救护车或者使用私人车辆运送病人，如果可以，路上打开车窗。

4.生病的密切接触者应时刻保持呼吸道卫生和进行双手清洁。在路上和医院站着或坐着时，尽可能远离其他人（至少1米）。

5.任何被呼吸道分泌物或体液污染的物体表面都应该用含氯消毒剂清洁、消毒。

6.就医时，应如实详细讲述患病情况和就医过程，尤其是应告知医生近期的湖北旅行和居住史、肺炎患者或疑似患者的接触史、动物接触史等。

(六)如何做好防护

1.不接触、不食用野生动物，不去农贸市场，不生吃奶类、蛋类和肉类。从事野外工作的特殊人群，应做好有效个人防护，减少暴露于野生动物或其分泌物及排泄物的机会。

2.勤洗手。在咳嗽或打喷嚏后、制备食品前后、饭前便后、处理污物后及时洗手，洗手时要用肥皂或洗手液洗手，搓手最少20秒，用流动水冲洗。

3.注意环境卫生，多通风。

4.保持良好的呼吸道礼仪。打喷嚏和咳嗽时避免对着他人，应用纸巾或手肘（而不是手）遮掩口鼻。把用过的纸巾放入有盖的垃圾桶内。

5.尽量减少到封闭、空气不流通的公众场合和人流密集的地方活动，避免与呼吸道感染患者接触，必要时可佩戴口罩。

6.出现发热等症状，主动就医。如果出现发热、呼吸道感染等症状，要佩戴口罩，建议及时到开设发热门诊的公立医疗机构就诊，切勿私自到小诊所、非正规医疗机构就诊！并主动告诉医生发病前14天内的旅行史、禽类和野生动物接触史、类似病例接触史等。

临沂市工业学校2020年春季学期开学工作方案

为有效做好疫情防控工作，切实保障全校广大师生生命安全和身体健康，按照上级教育部门延迟开学的有关要求，结合学校实际情况，特制定本工作方案。

一、积极行动，做好延期开学期间保障工作

（一）健全组织领导体系

成立学校新型冠状病毒感染的肺炎疫情防控工作专门领导小组，确立组长为防控工作第一责任人，领导小组负责学校疫情防控工作的组织领导。附疫情防控工作领导小组名单及职务：

- | | | |
|------|-----|--------------|
| 组 长： | 李景涛 | 党委副书记、校长 |
| 副组长： | 张西臣 | 党委副书记、副校长 |
| | 张天水 | 党委委员、副校长 |
| | 荣学文 | 党委委员、副校长 |
| | 杨海滨 | 党委委员、副校长 |
| | 左士光 | 党委委员 |
| | 李玉成 | 党委委员、办公室主任 |
| | 邵泽信 | 党委委员、招生就业处主任 |
| 成 员： | 王晓强 | 教务处主任 |
| | 梁 广 | 学生处主任 |
| | 郭肖南 | 总务处主任 |
| | 王绪强 | 党委办主任 |
| | 岳秀宝 | 实训处主任 |
| | 孙运雷 | 教科室主任 |

袁 琼 信息中心主任
何凤学 大赛集训中心主任
禚洪伟 工会办主任
王传明 安全办主任
于治国 培训办主任
宋振宇 电大办主任
郇恒飞 财务科科长
刘宗晓 团委书记
姚晓莉 妇委会主任
孟凡利 机电系主任
薛文峰 数控系主任
杨化莉 汽修系主任
刘德亮 教育系主任
杨 宇 信息系主任
隋国华 升学一部主任
丁 建 升学二部主任

疫情报告员：高 雷 安全办副主任 13791540770

邢 奇 办公室副主任 13573928595

值班防控：当天值班教干和安全保卫人员

领导小组下设办公室，地点在学校安全办，杨海滨副校长兼任办公室主任，各处室、系部全体教干为成员。负责全校师生疫情应急工作的具体组织、指挥、协调，负责制订应急预案，负责学校新型冠状病毒疫情事件发生态势判断及对突发事件进行决策，全面领导、组织、协调各组成员，部署防控处置工作。

（二）筑牢疫情防控防线

学校严格执行县委、县政府和市、县教育局关于疫情防控的有关规定，全面发动、全体动员，严防死守，不留死角。严格校园封闭管理，校园运动场所、报告厅、培训中心等暂停对外开放，持续开展摸排跟踪工作，摸清寒假期间学校师生外出、在家情况；及时通过微博、微信公众号、家长群等网络渠道，及时发放假期生活提示，开展健康教育，向学生和家长宣传普及疫情防治知识和防控要求，引导学生和家长居家或外出时做好防控；密切关注疫情对学生家庭经济状况、学习生活成本等方面的影响，制定贫困学生资助方案，学校按照三百元每人的标准，对94名家庭贫困学生给予生活以及网络流量费用的补助，确保家庭困难学生正常生活和学习。

（三）强化假期值班值守

强化责任意识，继续落实好假期值班值守制度，校长和其他副校级领导亲自参与值班带班，保持值班电话、网络 24 小时畅通，坚持落实“日报告、零报告”制度。主动向社会及家长公布各类疫情防控及规范办学行为的监督举报电话，主动回应群众关切。

（四）开展线上学业指导

根据《临沭县延迟开学期间普通中小学教育教学服务工作方案》，按照协同推进、分类实施、全员覆盖的原则，充分运用线上资源和现代信息技术，科学制定学习计划，开展网络教学、线上答疑等学业指导，妥善安排延期开学期间的教育教学，确保每一名学生做到“停课不停学”。充分发挥广大教师作用，教师承担的在线授课和辅导工作量，纳入绩效考核和收入分配。

二、精细管理，做好开学前各项准备工作

（一）科学确定开学时间

鉴于目前疫情形势依然严峻复杂，根据上级有关部门通知精神，待全省疫情防控 I 级应急响应终止，学校各项准备工作到位后，由县疫情处置工作领导小组根据上级要求，综合研判疫情防控形势，决定具体开学时间及错时错峰开学方案。

（二）精准摸排师生（员工）健康状况

开学前，学校对所有教职员工和学生的健康信息进行全面摸排，摸清每个人的假期去向及身体健康状况，精确建立健康台账。禁止有发热、干咳等症状和未过隔离期的师生返校，坚决阻断传染病源向校园输入的渠道。其他服务学校的外来人员（保洁、保安、宿管、餐厅、超市工作人员等），确需到校服务，学校要严格按照承诺书审核，签订承诺书，入校一次一承诺。且由学校按照教职工管理要求做好防控工作，尽量减少活动范围、避免接触学生，工作期间必须全程佩戴口罩。

（三）加强防控条件保障

开学前，学校对全体教职员工发放开学流程图表，开展全员疫情知识和防控技能培训，制定应急预案并分批次组织模拟演练；落实消毒防疫措施，对学校各类场所以及班车、通勤车辆等进行清洁消毒，不留死角；提前储备口罩、体温仪、酒精、消毒液、洗手液等日常防控和应急处置必需物资，做好防控物资储备。

（四）严格核验开学条件

全省疫情防控 I 级应急响应终止后，由县疫情处置领导小组统一组织教育、卫生健康等部门，对学校进行全面核验合

格后，方可安排开学。

（五）实施错时开学错峰返校

学校结合学生学段、年级、走读寄宿、生源地疫情、市内县外返校途中防控风险等因素，安排学生错峰返校，优先安排毕业年级开学，确保开学安全有序可控。第一批：升学部2017级和技能大赛训练学生，按照教育部门要求的时间开学返校，分系部、班级错时上下午2天完成；第二批：2017级“三二连读”专业和2018级学生，开学时间待定，分系部、班级错时上下午1天完成；第三批：2019级学生，开学时间待定，分系部错时上下午的方式2天完成。

（六）把好返学入校关口

学校设置专门入学通道，西大门和东大门作为车辆专用通道，东小门作为学生专用通道，用隔离带分为两个通道，学生间隔一米排队依次通过，配备体温检测仪器，设置体温测试点、临时隔离点、隔离观察室，对师生员工逐一检测体温，对存在体温异常等症状的，按照《临沭县教育系统新冠肺炎防控指导手册》要求，及时劝返、隔离、处置，依据规定及时向卫生健康和教育部门报告，严禁带病入校。

三、强化督查，确保开学后疫情防控工作落实到位

（一）强化学校人员管控

开学后，学校要严格控制校内人员聚集活动，针对可能出现聚集的重点场所、重点时段提前做好预案，及时采取防范措施。强化对滞留疫区、校外住宿、医学隔离等师生群体的管理，加强思想引导、心理疏导和学业指导。

（二）抓好日常管理服务

对校园实行封闭式管理，减少出入口，校外无关人员一律不准进校门；严格落实校内人员出入登记（审批）、身份核验和体温检测等制度，对不服从管理的一律严肃处理；全面做好校园环境清洁卫生，按要求对各类场所和重点部位进行消毒；对图书馆、体育馆、校园超市等实施人流量限制；加强校内食堂和学生配餐管理，严格执行食品安全操作规范，提倡师生自备餐具，调整上课时间安排，实行错时用餐、固定套餐、快速取餐、间隔就餐。

（三）妥善做好应急处置

学校细化完善疫情应急方案，做好师生晨午检、缺勤登记追踪等工作，对出现发热、干咳等症状的，立即送定点医疗机构发热门诊就诊；一旦确定为疑似病例，第一时间上报情况，协助开展流行病学调查并做好有关工作，做到早发现、早报告、早隔离、早治疗。

（四）统筹做好教学安排

适当调整教学计划安排，保障春季学期教学时间，确保完成教学任务；对身处疫区不能返校和被隔离观察的学生，提供必要的学习支持。

临沂市工业学校新冠肺炎疫情防控应急预案

一、工作目标

为全面贯彻落实上级教育主管部门有关文件精神，按照“以人为本、安全第一，预防为主”的原则，本着师生健康和生命安全负责的指导思想，为及时有效地控制新型冠状病毒在学校师生中的发生和流行，尤其在当前新型冠状病毒防控阶段，使新型冠状病毒的防控工作有力、有序、有效的开展，特制定如下工作应急处置预案。

二、编制依据

《传染病防治法》《突发事件应对法》《突发公共卫生事件应急条例》《学校卫生工作条例》《教育系统突发公共事件应急预案》《中小学公共安全教育指导纲要》《中小学幼儿园安全管理办法》及县委、县政府和各级教育部门对本次疫情防控工作要求。

三、基本原则

1.统一指挥。学校成立学校新冠肺炎疫情处置工作领导小组，把各项工作细化分解到处室、系部、班级和个人。一旦发生发现，做到预案启动，统一指挥，全员参与。

2.立足预防。做好发生疫情的应对准备，一是宣传教育，二是落实措施，保障校园不发生疫情。

3.生命为本。采取各种措施，确保在校师生无症状，感染师生不入校，最大限度保障师生安全。

4.科学应对。做好预警研判和预先推演，学习预防专业知识，

做到科学应对，正确应对，快速反应，果断处置，沉稳不乱，细致周密，有序有效。

5.依靠属地。落实学校主体责任，建立学校内部协同机制，立足自救自助，同时紧紧依靠当地政府及部门，协调社会资源，主动汇报沟通，主动参与所在区域工作，全面做好校园疫情防控。

四、领导组织机构

学校新冠肺炎疫情防控应急处置领导小组：

组 长：李景涛 党委副书记、校长

副组长：张西臣 党委副书记、副校长

张天水 党委委员、副校长

荣学文 党委委员、副校长

杨海滨 党委委员、副校长

左士光 党委委员

李玉成 党委委员、办公室主任

邵泽信 党委委员、招生就业处主任

成 员：王晓强 教务处主任

梁 广 学生处主任

郭肖南 总务处主任

王绪强 党委办主任

岳秀宝 实训处主任

孙运雷 教科室主任

袁 琼 信息中心主任

何凤学 大赛集训中心主任

禚洪伟 工会办主任

王传明 安全办主任
于治国 培训办主任
宋振宇 电大办主任
郇恒飞 财务科科长
刘宗晓 团委书记
姚晓莉 妇委会主任
孟凡利 机电系主任
薛文峰 数控系主任
杨化莉 汽修系主任
刘德亮 教育系主任
杨 宇 信息系主任
隋国华 升学一部主任
丁 建 升学二部主任

主要职责：负责指挥和组织学校疫情处置工作；对有关事项作出决策；督促各相关应急处置职能小组按应急预案及时有效地开展工作，对各职能小组的工作进行指导，对其负责；向上级部门请求救援，协调社会资源等。

五、分工负责机构

（一）组织协调组

组 长：李景涛

成 员：荣学文、杨海滨、左士光

主要职责：负责具体指挥、组织疫情处置工作，督促、指导、协助各相关应急处置小组按应急预案及时有效地开展工作；

高雷、邢奇为信息上报联系人，负责落实“零报告”“日报告”制度。

联系人：高雷 安全办副主任 13791540770

邢奇 办公室副主任 13573928595

（二）紧急救护组

组长：杨海滨

成员：安全办、学生处、系部负责人、班主任

主要职责：落实对师生身体状况（体温）检测；设置校内临时隔离观察室，第一时间隔离和看护疑似发病师生；检查学生身心状况、进行临时防护；负责联系家长（医疗机构），协助将发病师生尽快运送到规定的医疗机构。

（三）通讯联络组

组长：杨海滨

成员：王传明、梁广、王晓强、邢奇

主要职责：负责对内对外的通讯联络；负责收集信息，起草事件报告；负责向上级报告和续报情况；做好新闻单位的接待、采访工作；负责发布信息通稿；负责部门、单位来人接待工作。

（四）后勤保障组

组长：荣学文

成员：郭肖楠、丁周波、丁辉、张桂杰

主要职责：负责学校用餐、饮水、住宿等公共卫生安全；重点区域的消杀、应急处置工作；急需用品及时采购；负责处置安全事件过程中的车辆、通讯保障。

（五）安全保卫组

组长：王传明

副组长：高雷

成员：安全办全体成员

主要职责：负责安保设施等保障工作；负责维护秩序，把好校门关口，维护好门口及周边秩序；协助救助等其他工作。

（六）家长接待组

组长：梁广

成员：刘宗晓、王雪蕊、高雷、系部分管主任

主要职责：做好对发病学生家长的接待、指导、思想和跟踪服务工作。

六、预防工作措施

1.建立学生健康信息每日上报制度，通过依能平台上报信息，由班主任对本班学生进行进行信息统计，查明上报缺勤原因，在每天上午11点前报系部汇总上报安全办，汇总后上报教体局。

2.建立教师健康信息每日上报制度，每天在依能平台上报外出、健康状况，以处室、系部为单位统计上报安全办，汇总报教体局。

3.重视信息的收集。要与疾病预防与控制机构建立联系，收集本地及周围地区的疫情、情报，密切关注其动态变化，以便做好预防工作。

4.学校在接到上级卫生行政部门和疾病预防控制中心有关重大新型冠状病毒疫情的预警报告后，应不折不扣地实施上级卫生行政部门和疾病预防控制中心的应急预案。对上级相关部门应急指挥部的指导和督察，给予积极的支持和配合。

5.学校师生员工发现新型冠状病毒人或疑似新型冠状病毒人时应立即向新型冠状病毒领导小组报告。

6.严格执行师生晨午检制度”、“学生因病缺勤登记、追踪制度”、“复课证明查验制度”、“健康体检和管理制度”、“传染病防控健康教育制度”、“公共场所通风消毒制度”和“环境卫生清洁和检查制度”。各班级将学生情况逐一登记汇总到系部，以系部为单位在每天上午报给安全办。

7.各处室执行上班体温检测制度，执行学校通风消毒方案，每日以处室系部为单位汇总统计报学校安全办。

8.通过多种形式开展传染病防控宣传教育，帮助师生提高防范意识、了解防治知识。引导师生科学做好防护，保持充足睡眠，积极参加体育锻炼，增强体质和免疫力，养成良好卫生习惯和健康生活方式。严格落实教职员及学生“手卫生”措施，积极提供心理疏导服务。

9. 加强学校出入管理，严把校门关。值班领导教师和保安进入校园要做好防护和体温监测。外来人员一律禁止入内，确需入校的需经值班领导同意，人员需提交相关健康证明并测量体温合格后，经过消毒后方可进入。所有教干、班主任、值班人员确保24小时电话畅通。班主任确保与每一名家长联络畅通，要通过班级家长群实行每日体温两（早晚）报告制度，特殊情况及时上报。

10.确保师生的用餐与饮水安全，规范就餐流程，采取分餐方式，避免人员密集。为师生员工提供检测合格的饮用水，饮水机要定期消毒换滤芯使用。保持室内场所通风换气每天三次。环境整洁卫生，每天定期消毒（两次）并做好记录。清洁消毒用具应分级管理，分类存放，分区使用，确保学校洗手设施运行正常。科学合理使用消毒剂，清洁消毒人员要进行岗前培训

并做好个人防护。

11.取消升旗仪式、课间操、集中阅览等各类集体活动，告知学生暂不参加社会机构举办的各类大型聚集性活动等。在校园内部加强不同功能区域或者楼层间管理，避免楼间无关人员流动，减少交叉接触。

12. 密切关注官方发布的疫情情况，及时准确掌握信息，积极获取专业指导，落实早发现、早报告、早隔离、早治疗，配合县妇幼保健院和城北派出所等部门，规范有效处置，严格落实疫情防扩散措施。

13.安全办及相关人员要及时了解师生健康及重点人员追踪随访，及时掌握了解师生健康状况，做好追踪随访。密切监测学生的健康状况，做好晨午检、情况汇总和“零报告”“日报告”工作，做好缺勤、早退、请假记录及汇总。发现学生中出现可疑症状，先校内隔离，同时向疫情管理人员报告，配合医疗卫生机构做好密切接触者管理和消毒工作。

七、预案启动

(一) 开学之前

1.规范在线教学工作，特别是做好关爱留守学生、贫困家庭子女等特殊群体的跟踪服务。关心关爱身在疫区无法返程的师生，做好心理疏导。统筹安排，使课堂教学与“停课不停学”期间的居家学习有效衔接。

2.做好师生员工健康监测工作，准确掌握每名师生的健康状况和出行情况，建立完善台账，实行“一人一档”管理。特别重视保安、保洁、厨师等校外住宿教职员工、校内住宿教职员工家属以及进入校园提供服务的人员，加强摸排管控和教育培训，

彻底杜绝输入性风险。防止带病上岗、上学，严禁教职员工带病返岗返校。

3.实行“日报告”“零报告”制度，并及时向主管部门报告。

4.让师生熟知《临沂市工业学校疫情防控手册》，确保每一个环节都能做好防护。

（二）开学及之后

1.周密安排好学生第一天错峰返校、错时上下学的各项工作，教育学生做好个人防范。

2.精心准备开学第一课，做好新冠肺炎防控知识的宣传和教育。

3.严格执行疫情报告、晨午检体温监测、卫生消毒、学生错峰入校离校、师生分散就餐、学生课间分区分散活动、住宿学生作息安排、健康教育等各项制度。

4.如果发现师生有症状，要立即启动应急机制，进行应急处置，做到“早发现、早报告、早隔离、早治疗”。

八、应急处置措施

（一）一般情况处置

通过体温监测、学生即时报告、老师（值班）日常观察等办法，发现师生出现发热、干咳等类似症状时，要第一时间由任课教师（值班人员）将发热人员带到隔离室进行暂时隔离，由隔离室值班人员再次测量体温，了解发热人员相关情况，做好记录，并及时告知学校疫情报告员。

疫情报告流程：

第一发现人→安全办（疫情报告员）→学校疫情防控领导小组→县教体局→县疾控中心→县疫情防控指挥部

（1）常用联系电话

学校疫情报告员：

王传明 13605395346

高雷 13791540770

校长 李景涛 13589672796

分管校长 杨海滨 13864998142

（2）紧急情况联系电话

县教体局：0539-2132605

疾控中心：0539-6211098

妇幼保健院：0539-2109157

县疫情指挥部：0539-6200501

（二）特殊情况处置

1.预警报告。学校如遇多名师生出现发热及其他特殊情况，要及时上报教体局和县疾病预防控制中心，对疫情进行风险评估和研判。

2.摸排观察。对出现发热、干咳等症状学生的班级，在未查明原因时，应与其他班级错时上下课，任课教师和所在班级学生暂停与其他人员接触，进行进一步检查和问询，做好情况记录。

3.教学调整。根据疾控部门的检查评估建议和学生发生症状人数，程度等情况，确定是否停课，是全部停课或部分停课，及时应对可能出现的不同情况。

4.信息沟通。做好教师和教育管理工作，稳定师生及家长情绪。未经允许，不单独接受采访或对外谈论，不拍摄和发布相关视频，不能以个人名义向外提供信息。经上级同意，

由学校统一向家长、媒体和社会发布信息。

5.后勤保障。学校环境清洁消毒要及时并增加频次，根据实际情况进一步完善后勤保障。

6.校园安保。组织保安人员、值班人员严格核查外来人员身份，不准非当事人家长和闲人进入校园，保证校园的治安秩序的稳定。对扰乱学校正常教育教学秩序，应当报告公安机关依法处理。

九、后续处置

疫情应急处置完毕后，学校要继续做好以下工作。

1.整档备查。配合上级部门调查处理，如实提供情况；准备好相应材料备查。

2.责任追究。各处室、各系部、各班主任为本部门第一责任人，按照事故原因未查清不放过、责任人员未处理不放过、整改措施未落实不放过的原则，对事故延报、谎报、瞒报或处置不当的，要追究当事人责任；对疫情大面积爆发的，造成严重后果的要追究有关责任人的相应责任。对违反本预案、不履行应急处理工作的、发布假消息的、不服从指挥的人员进行处分，构成犯罪的，移送司法机关依法追究刑事责任。

3.总结提升。总结经验教训，反思提升，制定更加完善有效的防范应对措施。

临沂市工业学校新冠肺炎防控一日常规

一、学校工作十环节

（一）入校（班）前环节

教职工和走读学生早起床后，在家自测体温，体温正常后佩戴口罩入校。住校生晨检正常后，佩戴口罩出宿舍区。体温超过 37.3°C ，一律到指定医院或隔离室就医或健康观察，并上报学校疫情工作领导小组及相关部门。

（二）入校环节

师生一律佩戴口罩入校，经体温检测仪器逐一检测体温，超过 37.3°C 者不得进入校。为避免人员拥堵，学校实行错时错峰入校、上课、就餐、归寝制度，具体内容见《指导手册》。

（三）上课环节

学校实行相对封闭学习办法，第一批开学的毕业年级严格按照每班 30 人编班，并且隔房间安排教学班。通过晨午晚体温三检，掌握学生体温变化情况。教师在办公室实行隔断办公，尽量加大老师之间距离，减少密切接触机会。除恶劣天气外，师生在校期间门窗一律打开，上课环节均佩戴口罩，禁止使用空调。

（四）课间活动

学校实行错时上下课制度。系部督促学生上、下课期间佩戴口罩。课间不聚集、不打闹，允许在操场等空旷区域进行适度活动。如厕如需排队，保持一米距离，如厕后及时洗手消毒。

（五）用餐环节

1、学校实行错时错峰就餐，就餐前不摘下口罩，就餐后立刻佩戴。

2、学校实行固定配餐制，餐桌上设立隔离板，学生按要求间隔就座，就餐时禁止交流。

3、严禁师生外出就（聚）餐或点外卖到学校。

4、操作间保持清洁干燥，严禁生食和熟食品混用，避免肉类生食，保证营养配餐，清淡适口。

5、食堂采购人员、供货人员和食堂员工全员全程佩戴一次性口罩、一次性帽子和一次性橡胶手套，避免直接用手接触肉禽类生鲜材料，摘掉手套后应及时洗手消毒。

6、食堂进货严格落实运送原材料到校人员的健康管理和个人卫生防护，索证索票，不得使用来源不明的家禽家畜制作食物，坚决杜绝食用野生动物。

（六）校外校内中途环节

1、教职工和走读学生上班（学）途中，不准乘坐公共交通工具。任课教师和走读生实行当天封闭管理，住校生实行两周封闭管理。

2、除必要公务活动外，严禁师生外出，严禁到校外闲荡逗留。

3、在校师生在校内按学校划定的路线间隔一米距离行走，途中避免交叉，减少交谈。

（七）归寝环节

1、第一批开学的毕业年级严格按照不超4人一个宿舍安排住宿。

2、学生进入宿舍，戴好口罩，保持1米以上距离有序进入

宿舍。

3、学生进入宿舍再次进行体温监测，体温超过37.3℃时，立即到隔离室进行健康观察，并上报学校疫情工作领导小组，到指定医院发热门诊规范就诊。

4、学生在宿舍不串门，不闲逛，洗刷完毕迅速上床就寝。

5、宿舍严禁任何外人进入。

（八）下班放学后消毒环节

1、学校对重点场所如教室、宿舍、图书馆、食堂、报告厅、办公室、洗手间等区域通风消毒，保持清洁。

2、学校重点做好接触频次高的物件（如门把手、共用教室课桌椅等）、卫生室、食堂、卫生间等重点环节预防性消毒。

（九）应急管理环节

1、学校制定《新型冠状病毒感染的肺炎疫情应急处置预案》，出现疫情立刻启动预案。

2、师生员工病愈或隔离期满后，持医院病愈返校证明或解除隔离证明经学校复核确认后方可返校。

（十）废弃口罩收集和消毒处理环节

学校在楼宇前设置专门的口罩回收垃圾桶，张贴明确标识，套袋加盖，每日至少2次回收口罩销毁处理。

二、学校工作十到位

（一）安全检查到位。学校安全办做好基础设施、用电用水、门禁保安、视频监控、消防器材、教学设备、危化物品、安全通道等进行全方位排查，发现问题立即下发整改通知书，排除安全隐患，对短期内不能整改的，要建立台账并限期整改到位。

（二）培训宣传到位。学校办公室、教务处、学生处、安全办、总务处、实训处要加大对教师、工作人员的上岗培训，确保老师、工作人员熟知上岗条件，并严格遵守。加强师生疫情防控知识的宣传与引导。加强网络安全管理，教育引导师生不信谣、不造谣、不传谣。学校充分利用微信平台、校园广播、宣传栏等平台，利用晨会、班会、体育课、常识课、生物课、食堂就餐等时间，开展多种形式的健康宣教，普及呼吸道传染病防控知识。

（三）防疫物资储备到位。学校总务处要保证疫情防控物资储备充足，如医用口罩、体温计、消毒洗手液、消毒设施或消毒剂等，制定物资储备计划，设立临时隔离室和留观室。及时核查防疫物资储备，及时补充疫情防控公共物资。标识明确，避免误食或灼伤。加强酒精等物资管理，避免安全隐患。

（四）校园保洁和消毒到位。每日做好校园卫生打扫和消毒工作。每日两次对教室、实验室、图书馆、食堂、学生宿舍、卫生间等公共场所和垃圾桶站及相关设施设备进行消毒，并加强通风换气，在厕所、公共上课场所配备洗手液、手消毒剂等，公共上课场所（如音乐室、舞蹈室、电脑室等）每进出一批学生消毒一次。

（五）晨午检制度落实到位。密切监测师生健康状况，严格落实晨午检制度，每日两次检测体温，并做好登记，体温超过 37.3°C 者，立即到指定隔离室进行健康观察，并及时联系到指定医院发热门诊规范就诊。

（六）缺课登记追踪到位。要严格执行学生因病缺课登记追踪制度，在24小时内将学生因病缺课信息汇总，并及时上报。

（七）健康教育到位。要普及呼吸道传染病的防控知识，使师生熟练掌握新冠肺炎防控知识，提高防范意识，保持充足睡眠，积极参加体育锻炼，养成良好卫生习惯和健康生活方式，不断增强师生体质和免疫力。开展手部卫生教育。组织开展心理辅导，稳定疫情防控期间师生心理状态，倡导师生员工维持正常的生活节奏，调整良好的心理状态。

（八）安保力度到位。严格管控流动人员进入校园，禁止外来人员进入校园；对因公务入校者进行严格登记、测量体温、消毒，禁止未佩戴口罩或体温异常人员进入校园。

（九）日常教学工作安排到位。学校要结合线上学习安排情况和学生实际学习效果，摸清薄弱环节，制定学科教学计划，并严格按教学计划开展教学，不得抢赶进度。重点关注特殊群体学生的学习效果，逐个进行沟通、确认，开展个性化辅导。

（十）疫情报告制度到位。学校建立疫情联系机制，建立健全校内有关部门和人员、学校与家长、学校与当地医疗机构及教体局的联系机制，完善信息收集报送渠道，保证信息畅通。学校一旦发生新冠肺炎疫情，安全办应及时上报，并协助卫生健康部门开展疫情防控工作。学校主要负责人要第一时间到一线指挥调度。完善信息收集报送渠道，保证信息畅通。

临沂市工业学校消毒消杀制度

为有效做好学校的疫情防控工作，全方位落实校园环境日常消毒制度，切实保障广大师生员工生命安全和身体健康，依据《临沂市工业学校防控新型冠状病毒感染的肺炎疫情应急预案》和卫生健康部门的要求，结合本校实际，特制定本制度。

一、消杀目的

消除各种病媒生物及其传播途径，更好的预防新型冠状病毒感染的肺炎发生和流行传播，使得学校全体师生有一个安全的学习生活环境。

二、消杀范围及责任分工

1.消毒区域：大门口、门卫室、家长接待室、巡逻岗亭、微型消防站、体育看台附属房间及西侧区域。

消毒人员：值班保安队员

消毒要求：门卫室、家长接待室、巡逻岗亭使用75%酒精消杀，每天上午下午各消毒两次，其他区域84稀释液消杀，每日消毒一次。

责任科室：安全办

2.消毒区域：校园道路、广场、操场、停车场、办公楼、报告厅、体育馆、室外厕所、餐厅、超市等

消毒人员：后勤人员、保洁人员

消毒要求：校园道路、广场、操场、停车场、体育馆、报告厅，84稀释液每日消毒一次；室外厕所84稀释液每日消毒两次；餐厅、超市公共区域84稀释液消杀每日4次，办公室门把手

每天上下午各用75%酒精消杀一次。

责任科室：总务处

3.消毒区域：教学楼（楼宇内楼梯、走廊道、教室、阶梯教室、厕所、楼下绿化带等）

消毒人员：楼宇保洁员

消毒要求：教室、楼宇内楼梯、走廊道地面84稀释液每日消杀两次；厕所84稀释液上午、下午各两次；教室、办公室门把手每天上下午各用75%酒精消杀一次。

（1）乐学楼：

责任系部：信息技术系（一、二楼）、教育服务系（三、四楼）

（2）勤学楼：

责任系部：升学一部（一楼）、汽车服务系（二、三、四楼）

（3）博学楼：

责任系部：升学一部（一楼、二楼）、升学二部（三、四楼）

（4）敏学楼

责任系部：数控技术系

（5）尚学楼

责任系部：机电技术系：

4.消毒区域：实训楼、实训车间（楼宇内楼梯、走廊道、实训室、厕所、楼下绿化带）

消毒人员：保洁人员、实训室管理员

消毒要求：楼宇内楼梯、走廊道、实训室，84稀释液每日

消杀两次；厕所84稀释液上午、下午各两次；实训室门把手每天上下午各用75%酒精消杀一次。

(1) 知行楼

责任科室：实训处

(2) 笃行楼

责任科室：实训处

(3) 数控车间、焊接车间、机加工车间、老图书实验楼

责任科室：实训处

(4) 体育馆

责任科室：实训处

(5) 报告厅

责任科室：实训处

5.消毒区域：大赛集训中心（大赛训练室及楼下绿化带）

消毒人员：大赛办工作人员

消毒要求：楼宇内楼梯、走廊道、实训室，84稀释液每日消杀两次；楼下绿化带84稀释液每日消杀一次。

责任科室：大赛办

6.消毒区域：公寓楼（楼宇内楼梯、走廊道、宿舍、厕所、楼下绿化带）

消毒人员：保洁人员、宿舍管理员

消毒要求：楼宇内楼梯、走廊道、宿舍地面，84稀释液每日消杀两次，早上学生离开宿舍一次，午休后学生离开宿舍一次；厕所84稀释液上午、下午各两次；宿舍门把手每天上下午各用75%酒精消杀一次。

(1) 1号男生公寓楼

责任科室：学生处

(2) 2号男生公寓楼

责任科室：学生处

(3) 3号男生公寓楼

责任科室：学生处

(4) 4号男生公寓楼

责任科室：学生处

(5) 5号男生公寓楼

责任科室：学生处

(6) 女生公寓楼

责任科室：学生处

三、消杀措施及药物使用

1.常用消毒剂及配制。(1)84消毒液(标识有效氯含量5%):按消毒液:水为1:200比例稀释;(2)75%乙醇消毒液:直接使用。

2.注意事项:含氯消毒剂有皮肤黏膜刺激性,配置和使用时应戴口罩和手套,学生请勿触碰;乙醇消毒液使用应远离火源;药剂须存放于阴凉干燥处,且儿童触及不到的地方;使用时应穿戴防护衣物,注意不要吸入药液雾滴;若不慎皮肤接触,应立即用肥皂和清水冲洗;使用过容器应妥善保存,不能污染河流及水源。

四、消杀方法

1.日常地面、物体表面消毒。地面可用含有效氯浓度为250mg/L~500 mg/L的含氯消毒剂拖拭,作用30分钟后再用清水拖拭干净;讲台、课桌椅、窗台、角橱、门窗把手、床栏、电

话机、开关、洗手盆、坐便器、台面等高频接触的部位可用250 mg/L ~ 500mg/L的含氯消毒剂擦拭，作用30分钟后，再用清水擦拭干净，每天至少一次。

2.日常集体食堂厨房的清洁消毒。每餐工作完毕用清洁剂，如洗洁精清洁各种厨具、餐具表面，并用清水冲洗干净，保持卫生。厨房地面可用含有效氯250mg/L ~ 500mg/L的含氯消毒剂拖拭，作用30分钟后，再用清水洗净，每天至少一次。

3.日常集体食堂餐具消毒。餐饮具、厨具、抹布等消毒：餐饮具应清洗后消毒，首选物理消毒方法，流通蒸汽100℃作用20 ~ 30min，或煮沸消毒作用15 ~ 30min，或餐具消毒柜消毒；使用高温加热消毒碗柜等，按照操作说明书使用；也可用高温蒸汽或煮沸15 ~ 30分钟消毒，或采用含氯消毒剂（有效氯浓度250mg/L ~ 500mg/L）浸泡30分钟后，再用清水漂洗干净。餐具消毒后应注意保洁；不能使用热力消毒的餐饮具可采用化学消毒法，可用0.1% ~ 0.2%过氧乙酸溶液或有效溴或有效氯含量为250mg/L ~ 500mg/L的消毒溶液浸30分钟，消毒后用清水冲洗，以去除残留消毒剂，保洁备用。

4. 体育运动设施消毒。定期进行湿性清洁，必要时用0.05% ~ 0.1%过氧乙酸溶液、有效溴或有效氯含量为250mg/L ~ 500mg/L的消毒溶液擦拭消毒，然后用清水与干净的抹布擦去残留的消毒剂。

5.日常卫生间的消毒。可用有效氯浓度250mg/L ~ 500 mg/L的含氯消毒剂擦拭门把手、水龙头、马桶按钮、洗手台面等或用以上消毒液放入喷雾器中进行空间及表面喷雾至湿润，等待30分钟后再开窗通风，清水洗净。

6.日常校车的消毒。无空调的校车应开窗通风，有空调的校车到终点后应开窗通风；校车内座椅、扶手、吊环等表面可参考本文三（三）物体表面的消毒；车内空调滤网每周清洁消毒一次，滤网可浸泡于有效氯浓度250mg/L~500mg/L的含氯消毒剂30分钟后用清水冲净晾干后使用；无窗密闭的校车，可在人员清空后用移动紫外线灯照射消毒1小时，或可用有效氯浓度250mg/L~500mg/L的含氯消毒剂喷雾消毒，作用30分钟后，开启空调外循环通风换气。

7.各办公室消毒要求

（1）办公室的地面、墙壁，以及经常使用或触摸的物体表面如门窗、柜台、桌椅、门把手等表面部位，每天进行湿式清洁，并保持这些部位或物体表面的清洁干燥。必要时可用有效溴或有效氯含量为250mg/L-500mg/L的消毒溶液擦拭，作用30min后用湿布去除表面残留的消毒液，每天至少1次。

（2）电脑的键盘和鼠标定期用75%的乙醇清洁消毒。其他的办公设施，例如传真机、激光打印机和电话的清洁与消毒也可用上述方法处理。不适合用以上消毒剂的，可使用75%酒精、3000mg/L季胺盐类化合物或其他消毒剂。

8.诊疗用品消毒

（1）体温计用0.2%过氧乙酸溶液、或有效溴含量为1000mg/L的消毒溶液浸泡30min，然后用符合饮用水卫生标准的清水冲洗去除残留消毒剂，保洁备用。

（2）听诊器、血压计等物品用0.2%过氧乙酸溶液或有效溴或有效氯含量为250mg/L~500mg/L的消毒溶液擦拭消毒，然后用清水与干净的抹布擦去残留的消毒剂。

(3) 红外线测温仪的探头可用75%乙醇擦拭消毒。

9.随时消毒。学校发现新冠肺炎疑似病例或暴露病例时，患病学生应立即隔离，学校保健医生立即上报属地疾控中心，在疾控部门指导下确定密切接触人员，并对相关环境实施消毒。消毒人员应在疾控部门指导下做好个人卫生防护，消毒完成后及时清洁消毒双手。根据疾控部门的指导确定消毒范围，对疑似病例和密接人员的生活用品（包括文具、餐具、洗漱用品等）、随身物品、排泄物、呕吐物（含口鼻分泌物、粪便、脓液、痂皮等）等进行随时消毒。消毒方法可参考如下：

疑似病例和密接人员的生活用品和随身物品可采用有效氯浓度为1000mg/L的含氯消毒剂消毒。消毒对象和方法可参考日常性消毒；

疑似病例的排泄物和呕吐物消毒：可用含固态过氧乙酸应急呕吐包覆盖包裹，或用干毛巾覆盖后喷洒10000mg/L含氯消毒剂至湿润。污物污染的台面和地面应及时消毒，可用有效氯浓度为2000mg/L的消毒液擦拭或拖拭，消毒范围为呕吐物周围2米，作用30分钟。建议擦拭2遍。

疑似病例所在班级座位及其前后三排座位用有效氯1000mg/L～2000mg/L含氯消毒剂进行喷雾处理或2～3遍的擦拭消毒。消毒人员填写随时消毒处理记录（附表）并留存资料。

10.终末消毒。发现疑似病例送至医院送院治疗后，学校环境应及时由属地疾控机构组织进行终末消毒。

五、做好环境通风消毒

教室、食堂、宿舍、图书馆、活动中心、报告厅、办公室、卫生间等活动区域，加强通风清洁，避免使用中央空调，使用

时须经专业评估；保持室内空气流通，每日至少早、中、晚打开门窗通风三次，每次20-30分钟；户外空气质量较差时，通风换气频次和时间应适当减少。

六、有关工作要求

1.个人卫生：教师与学生均应保持良好的个人卫生习惯。公共场所带好口罩，勤打扫环境卫生，勤晒衣服和被褥；在打喷嚏与咳嗽时应捂住口鼻等。饭前、便后、接触口、鼻、眼前后与污染物品后应用流动水肥皂洗手，洗手后用清洁的毛巾和纸巾擦干，不要共用毛巾。必要时用75%的乙醇或有效碘含量为3000mg/L~5000mg/L的消毒溶液擦拭1~3min。

2.学校在校园内配置足量的洗手设施，配备充足的洗手液或干手消毒液，督促学生在入校后、离校前、饭前便后、集体活动前后等进行洗手。洗手时应采用流动水，按照六步洗手法洗手。

3.各消毒责任科室或责任系部要严格按照消毒方案和要求每天安排相关人员定期做好消毒工作，每天做好消毒记录，并做好消毒期间影像资料保存；各处室、系部每周一下午下班前将前一周的消毒过程材料上交安全办。

临沂市工业学校新冠肺炎疫情防控报告制度

为加强学校新冠肺炎疫情管理，杜绝新冠肺炎在校园内发生，依据《中华人民共和国传染病防治法》和国务院《学校卫生工作条例》有关规定，确保新冠肺炎疫情报告及时，防控科学有序，特制定本制度。

一、成立新冠肺炎疫情防控管理报告组织

1、校长李景涛是学校防控第一责任人，其他校级领导张西臣、张天水、荣学文、杨海滨、左士光根据学校工作分工，具体负责分工内防控工作。

2、学校安全办为学校新冠肺炎疫情报告部门、疫情监控责任部门。学校安全办王传明、高雷分别为第一、第二疫情报告人。

3、各处室（系部）主任为本部门第一责任人，班主任为本班级第一责任人。相关责任人一旦发现新冠肺炎疫情（含疑似），第一时间上报学校安全办，不许延误。学校其他教职员工、学生一旦发现新冠肺炎疫情（含疑似）均有义务向疫情责任报告人提供情况。

二、新冠肺炎疫情监控及报告人职责

1、在校长的领导下，具体负责本单位新冠肺炎疫情和疑似新冠肺炎疫情等突发公共卫生事件报告工作。

2、建立从各班学生（教职员工）到班主任（处室系部主任），到校卫生室，到学校防控领导小组疫情发现、登记及报告制度。

3、学生处负责指导全校师生的晨检午检工作；每天对全校

师生的健康情况进行巡查，各处室系部每天汇总晨午检情况报学生处，学生处将异常情况报安全办，做到早发现、早隔离、早报告、早治疗。

4、严格病例登记，学校发现新冠肺炎例或疑似病例时必须按《临沭县教育系统新型冠状病毒感染的肺炎疫情防控应急预案》的规定立即登记（项目包括：病人的发病日期。所在部门、姓名、性别、年龄、症状、是否就诊及医院、排查结果、采取措施、登记人等），并及时向临沭县疾病预防控制中心和上级主管部门报告。

三、新冠肺炎疫情报告顺序

第一发现人→安全办（疫情报告员）→学校疫情防控领导小组→县教体局→县疾控中心→县疫情防控指挥部

（1）常用联系电话

学校疫情报告员：

王传明：13605395346

高雷：13791540770

校长李景涛：13589672796

分管校长杨海滨：13864998142

（2）紧急情况联系电话

县教体局：0539-2132605

疾控中心：0539-6211098

妇幼保健院：0539-2109157

县疫情指挥部：0539-6200501

四、新冠肺炎疫情报告内容及时限

将根据疫情防控实际级别情况进行调整。

（一）重大疫情级别时信息报送

1.信息报送原则。

一是迅速。学校疫情防控联系人在第一时间（1小时内）向县教体局和卫健局报告，不得延报。

二是准确。信息内容要客观详实，不得主观臆断，不得漏报、瞒报、谎报。如因疫情报告人玩忽职守造成学校内传播，将被追究法律责任。

三是直报。发生I级（特大）事件，除了向县教体局和疾控中心报告外，可直接报市教育局。事件情况发生变化后，应及时续报。

2.信息报告时限及程序。

初次报告：突发新型冠状病毒肺炎事件后，应在第一时间（1小时内），向县教体局和疾控中心进行初次报告。特别重大（I级）突发新型冠状病毒肺炎事件，学校可以直接报告市教育局。

进程报告：I级和II级突发新型冠状病毒肺炎事件处置过程中，学校每天应将事件发展变化情况报告县教体局和疾控中心，由县教体局每日报告市教育行政部门。III级突发新型冠状病毒肺炎事件处置过程中，学校应及时将事件发展变化情况报告县教体局，由县教体局报告市教育行政部门。

结案报告：事件结束后，学校应将事件处理结果报告县教体局。

3.信息报告内容。

初次报告内容：事件发生时间、发生地点、患病人员症状、患病人数、事件经过、可能的原因等。

进程报告内容：患病人员治疗与病情变化情况、事件控制情况、造成事件的原因、已经或准备采取的整改措施。

结案报告内容：事件处理结果(包括事件性质与发生原因)、整改情况、责任追究情况等。

(二) 平时疫情情况信息报送

1.在同一班级，1天内有3例或者连续3天内有多个学生(5例以上)患病，并有相似症状(如发热、皮疹、腹泻、呕吐等)或者有同用餐、饮水史时，学校疫情报告人应当在24小时内报出相关信息。

2.当学校发现传染病或疑似传染病病人时，学校疫情报告人应当立即报出相关信息。

3.个别学生出现不明原因的高热、呼吸急促或剧烈呕吐、腹泻等症状时，学校疫情报告人应当在24小时内报出相关信息。

4.建立突发事件应急报告制度。学校教职工如发现有传染病疫情和其他突发公事件的应在第一时间向学校报告，学校疫情报告人应当在2小时内向上级有关部门报告。

五、严格消毒隔离制度

1.在上级各部门未到达前，学校要根据具体情况，尽快将病患人员和密切接触人员分别隔离。

2.学校安全办积极协助医疗卫生机构救治，协助有关部门做好疫情信息的收集、报告、人员分散隔离，公共卫生措施的落实工作。

3.学校严格执行无菌技术操作规范，在县疾控中心的指导下，认真落实相应的新冠肺炎综合防治措施。

临沂市工业学校疫情防控晨午检制度

为保障广大师生员工的身体健康和生命安全，构建以预防为主、防治结合的疫情防控应急处理机制，做到早发现、早报告、早隔离、早治疗，有效地防控疫情传播，特制定本制度。

一、组织领导

学校成立师生晨检、午检工作领导小组，负责晨检、午检工作的组织与领导。

组 长：杨海滨

副组长：梁 广

组 员：各处室、系部分管主任

领导小组下设办公室，地点在学生处，梁广同志兼任办公室主任，负责师生晨检、午检工作的具体组织、指挥、协调，实时收集相关情况，及时向上级汇报。

各系部成立由分管主任任组长的系部师生晨午检工作小组，具体负责本系部的学生晨检、午检工作。

二、具体实施

（一）明确责任人

各处室、系部负责人为本部门师生晨检、午检工作的第一责任人；班主任为本班学生晨、午检工作的第一责任人。

（二）晨检、午检时间

自正式开学当天开始，正式启动学生晨检、午检制度。每天上午和下午上课前由班主任负责对学生进行晨检、午检，检查本班学生出勤及健康情况并作好记录，系部做好汇总并将汇

总情况每天下午放学后报学生处；各处室系部负责人每天上午和下午上课前对本部门教职员进行晨检、午检，检查本部门教职员出勤及健康情况并作好记录，检查结果与每天下午放学后报学生处。

（三）做好检查报告

晨检、午检中一旦发现师生中有疑似症状者要密切观察，立即报告学校疫情报告员；报告员核实情况后，向学校疫情处置领导小组报告，同时向县疾病预防控制中心和县教体局报告；晨检、午检时间以外师生中发现有可疑症状者，全校师生人人有责任及时报告。

常用联系电话

学校安全办:0539-6082872

分管校长杨海滨: 13864998142

学校疫情报告员:

王传明: 13605395346

高 雷: 13791540770

（四）坚持追踪及电话随访制度

各相关责任人对发烧发热等有关疑似症状者，要每天追踪了解病情变化及诊治情况，并建议家长、社区等方面对与其有密切接触的人员进行医学观察；各处室、系部要将患病师生情况及时上报学校疫情防控领导小组办公室。

（五）严格落实责任

各处室、系部务必按照要求做好晨检、午检工作，对疫情缓报、瞒报、漏报者，相关责任人要承担相应的责任。

临沂市工业学校学生因病缺勤登记追踪管理制度

为了保障全体师生的身体健康，防止疫情在我校发生，尽早发现病人和疑似病人，做到早隔离，早治疗，根据《中华人民共和国传染病防治法》，特制定本制度。

一、组织领导

学校成立因病缺勤登记追踪工作领导小组，负责学生因病缺勤登记管理工作的组织与领导。

组 长：杨海滨

副组长：梁 广

成 员：高 雷、李 江、李广盛、邱建明、袁晓、

周立志、陈 伟、付 磊、张朝阳

领导小组下设办公室，地点在学生处，梁广兼任办公室主任，负责学生因病缺勤登记管理工作的具体组织、指挥、协调，实时收集相关情况，及时向上级汇报。

二、具体措施

1.开学前，班主任负责协调学生家长，每天严格落实疫情防控居家隔离相关规定，发现应该隔离的学生未按照要求居家隔离、自行提前返校的，应予劝返，决不允许带病返校。对拒不服从管理的，一律严肃处理。

2.开学当天，对于因病缺勤的学生，班主任应当了解学生的患病情况和可能的病因，如有疑似病例，要及时报告给学校疫情报告人。

3.开学后，班主任应当密切关注本班学生的出勤情况，严格

执行学生出勤管理相关规定，每天早、午、晚定时检查学生出勤，严格考勤管理。对因病缺勤学生，第一时间查明原因。

4.学校疫情报告人接到报告后，应及时追查学生的患病情况和可能的病因，以做到对传染病病人的早发现。

5.班主任负责每天班内因病缺勤同学的联系工作，密切关注其健康状况，协调心理健康教师做好学生心理疏导。

6.因病缺勤学生凭医疗机构痊愈证明方可返校，具体要求按照复课证明查验相关规定执行。

7.学校疫情报告人对因病缺课情况进行及时统计，并按要求上报有关部门。

8.班级或系部突然出现大量学生不明原因缺课时，班主任或系部负责人要立即报学校公共卫生事件应急处置领导小组。

9.各系部要高度重视学生因病缺勤登记、跟踪工作，严格按照本预案强化执行。

临沂市工业学校舆情应对预案

为有效应对新型冠状病毒感染的肺炎疫情，全力做好疫情防控工作，预防、减少和消除突发重大舆情造成的负面影响，维护校园稳定和教学秩序，特制定本预案。

一、工作原则和要求

（一）监测预警，及早防范。建立舆情监测、研判、报告机制，及时掌握线上线下苗头性信息，有针对性地采取防范措施，及时预防和消除不良影响。

（二）强化引导、注重效果。提高正确引导舆论的意识和水平，有理有力参与舆论讨论，纠正舆论偏差，推动突发舆情得到妥善处置。

（三）分工明确、各司其职。在学校疫情防控工作领导小组的领导下积极开展工作，明确工作职责，层层落实，责任到人。

（四）部门联动、协同合作。相关责任部门紧密合作，通过网上网下、多管齐下开展工作，消减突发舆情的负面影响及其诱发因素。

二、舆情预防工作

学校各处室、系部，特别是学生处、教务处、系部等面对教师和学生的一线部门，应及时了解师生思想动态，加强教职工和学生思想政治工作，有针对性地采取措施，避免出现重大舆情。工作分工如下：

（一）办公室：一是加强防控政策宣传，及时收集报道中央、省委、市委、县委等政府部门的政策和决策部署，全国、省市疫情跟踪，及时公开权威信息；二是加强防控动态宣传，主动报道学校疫情防控工作，大力宣传干部职工坚守一线、尽职尽责，师生员工顾全大局、积极支持防控工作的良好风貌和优秀典型；三是做好健康教育宣传，积极宣讲新冠肺炎防病知识，提醒师生养成健康行为习惯，做好个人卫生防护，提高师生自我保护能力。

（二）学生处：一是充分发挥班主任群体作用，利用班级微信群、家长群等网络平台，加强宣传教育，引导学生恪守道德要求，树立新风尚；二是开展好学生对疫情的心理疏导工作；三是完善学校学生的有效信息，对网上活跃的学生要重点把握。

（三）团委：一是开展线上线下团校、青年大学习等工作，加强对学生干部思想政治素质教育，影响带动周围学生；二是利用团委微信公众号，充分运用新媒体平台积极发声；三是进一步加强和规范社团管理，积极鼓励和动员学生参与健康有益的线上活动。

（四）教务处：一是对教师课堂教学的政治纪律和教学规范提出明确要求；二是制定教师线上授课制度规范，做好线上授课平台的管理；三是加大对网络授课内容的监督审核，严肃处理违反教学纪律的行为，及时发现和处置容易引发舆情的问题。

（五）工会：一是疫情期间加强师德师风学习、宣传、教育等活动，推动学校上下统一思想，增强教师立德树人、教书

育人的责任感和使命感；二是严格监督检查考核，做好警示教育 and 防范工作，抓早抓小，防微杜渐。

（六）安全办：牵头做好舆情监测，及时掌握舆情动态，对重点网站及人员进行日常检查，向各处室、系部通报相关情况，处理相关有害信息。及时通报学校突发性、群体性事件或警示信息，便于相关部门做好网络舆情监控工作。

（七）各系部：一是参与班级微信群、QQ群等方式及时了解学生思想状况；二是注意教育方式，切忌对学生粗暴教育或直接以删贴为最终目的，应引导学生文明上网，通过正当途径寻求诉求；三是发现学生在学习、生活上的问题，积极联络有关部门落实解决，防止出现群体性的网络泄愤行为；四是建立预警制度，重点监控心理疾病人员、受处分人员、平时表现较差人员。

三、舆情处置工作

（一）舆情应对内容

本预案主要适用于延期开学线上授课期间和开学后两个阶段。

1.延期开学网上授课阶段。

主要针对线上教育所产生影响范围较大，对学校造成负面影响的言论。主要有以下几种情形：

（1）线上教育师德师风失范。主要表现为教师违反职业道德和国家法律法规，发表不当言论或做出不当行为引发的舆情。

（2）线上教学效果不佳。主要表现为学生进行网上学习教学安排不当、授课效果不佳、师生沟通不方便等引发的舆情。

(3) 线上教学保障不到位。主要表现为在线直播平台承载能力有限、视频卡顿等技术原因影响网络教学；电脑、平板不足，导致部分学生无法开展网上学习等引发的舆情。

(4) 家校沟通不畅。主要表现为学校与家长的沟通联络信息渠道不畅，引发对教育教学工作误解产生的舆情。

(5) 其他。传播网上谣言等有害信息。

2.开学后阶段。

主要针对开学后产生影响范围较大，对学校造成负面影响的言论。主要有以下几种情形：

(1) 对学校管理上的不满。主要表现为学校封闭式管理、日常防疫要求等造成师生教学学习生活受影响发表不当言论或做出不当行为引发的舆情。

(2) 传播有害信息。主要表现为师生传播网上谣言，特别是政治谣言引发的舆情。

(3) 对学校疫情不实传播。主要表现为道听途说，夸大学校疫情制造恐慌引发的舆情。

(二) 舆情队伍建设

建立二级新冠肺炎疫情舆情队伍，并经常性地开展交流，协调配合，形成网格化管理。

1.学校疫情防控宣传舆情工作组

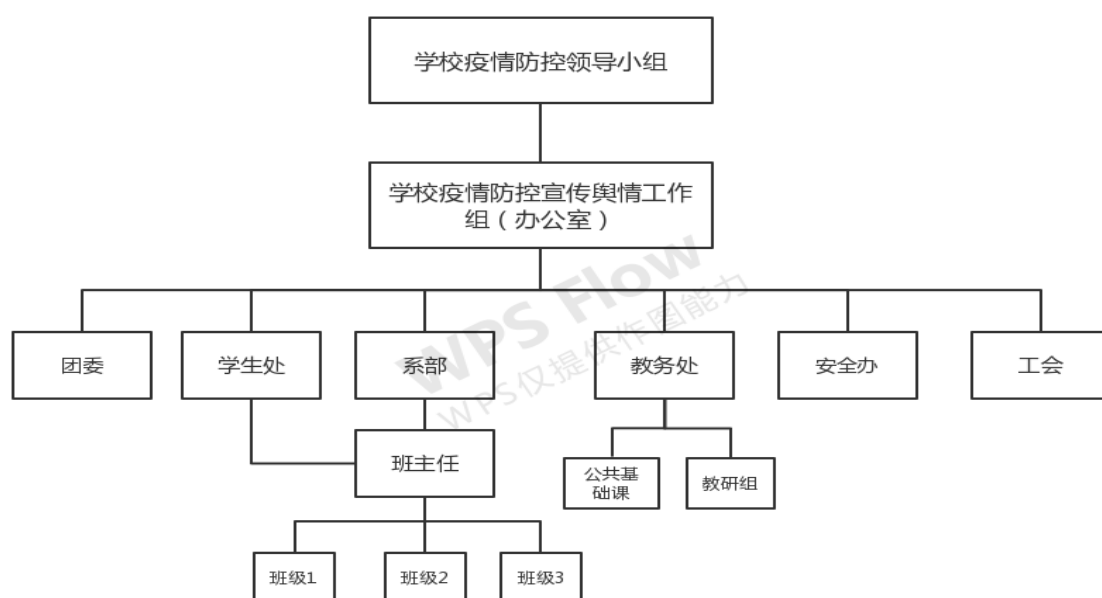
由学校党委委员、办公室主任李玉成同志牵头、办公室副主任邢奇同志具体负责，各处室、系部主任为成员组成宣传舆情工作组，负责舆情监测、收集和处置中涉及的各类问题。

2.各处室、系部主任、班主任

守土有责，守土尽责，各处室、系部负责人是处室、系部的第一责任人，牵头负责本部门的舆情工作；班主任是班级第一责任人，牵头负责所管理班级的舆情工作。处室、系部和班级微信群、QQ群管理员要及时向处室、系部负责人和班主任汇报所管理新媒体的舆情工作。

（三）舆情发生后报告流程

舆情发生后，各级队伍要及时反映，第一时间上报，上报流程如下图：



（四）处置程序及办法

应对舆情，坚持以正面导向为主，把握主动权，增强事件处理透明度，以疏代堵，具体程序为：

1.研判预警。学校疫情防控宣传舆情工作组对可能引发舆情的突发事件、热点敏感问题，要及时搜集掌握有关真实信息，做好应对处置准备，增强工作前瞻性和时效性。

2.快速反应。舆情发生后，学校疫情防控宣传舆情工作组按照收集、核实、报送和处置舆情的程序开展工作。先将《舆情

隐患记录表》呈报邢奇同志，根据舆情等级进行办理。若为一般舆情，可直接报分管校级领导批示，再交由舆情涉及处室、系部的负责人进行办理；若为重大舆情，需报学校主要领导批示，根据学校主要领导批示再交由舆情涉及处室、系部的负责人进行办理。

3.分类处置。面对舆情，按照信息内容的不同，在严格执行保密法律法规、新闻宣传纪律等规定的基础上，需按以下不同办法分类处置：

（1）属询问、置疑、诉求类的，安排相关处室、系部依法依规进行办理、提出答复意见，经学校疫情防控宣传舆情工作组审定后统一回复；能当即回复的要当即回复，需要一段时间办理后才能回复的，要在当日回复处理意见并告知回复处理结果具体时日。

（2）属对疫情恶意传播或炒作类的，要依法告知事实真相或事件处置情况；对于造成重大负面影响或严重损失及告知事实真相、事件处置情况后仍继续恶意传播或炒作的，商请执纪执法部门依纪依法查处。

（3）属捏造、歪曲或夸大事实，恶意攻击、诽谤，煽动闹事或涉嫌网上违法犯罪活动类的，要依法澄清事实真相，如属于学校内部人员，以说服教育为主，情节恶劣者按学校相关校规校纪给予处罚，如属于校外人员商请执纪执法部门依纪依法查处。

（4）属对推动疫情防控有重要积极意义类的，要积极采纳建议并按要求予以回复。

4.动态跟踪。学校要落实专人对疫情舆情及处置后的事态实行动态跟踪，适时采取应对处置措施，坚决防止次生舆情危机发生。

5.总结评估。在舆情被消除或趋于平稳后，学校疫情防控宣传舆情工作组要根据舆情的发生、传播和处置情况及时进行总结、梳理、反思，不断健全完善工作机制，提高应对舆情的能力。

临沂市工业学校 新冠肺炎疫情报告流程

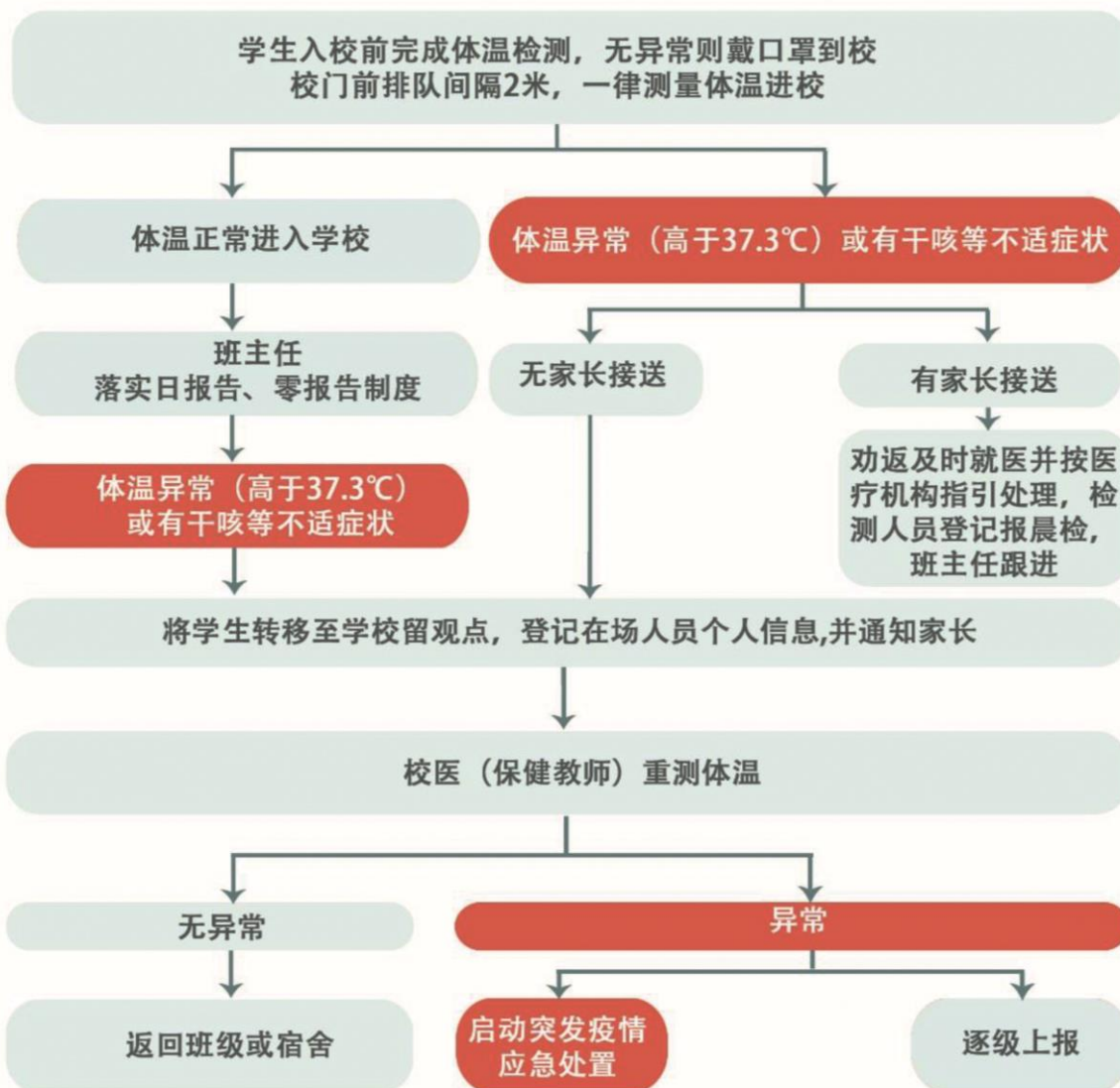


附件 2

临沂市工业学校新冠肺炎多维防控及开学流程图

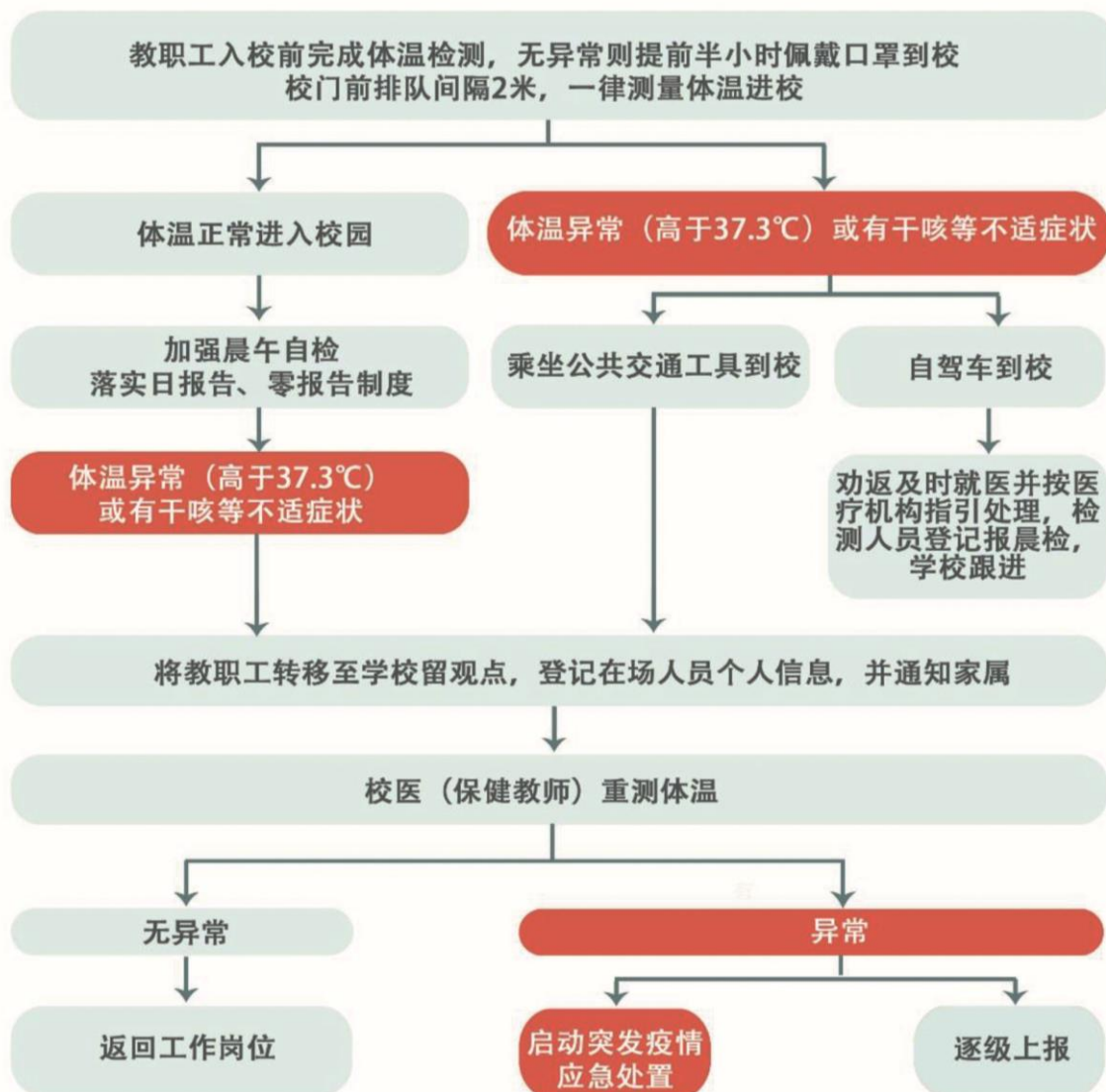
防控主体	防控措施		
	开学前两周	开学当天	开学后
学 生	<ol style="list-style-type: none"> 1、自行隔离14天； 2、勤洗手，尤其饭前、便后一定要洗手； 3、作息规律不得熬夜； 4、三餐规律，常吃水果； 5、如有身体不适及时告知家长。 	<ol style="list-style-type: none"> 1、提前测量体温无异常； 2、必须佩戴口罩，如乘坐公共交通工具，需佩戴一次性医用手套； 3、携带入学承诺书； 4、提前办理山东省电子健康通行码，并确保绿色； 5、身体不适及时告知班主任； 6、配合学校体温检查； 7、保持距离，不得聚堆交流玩闹。 	<ol style="list-style-type: none"> 1、作息规律，饮食规律； 2、勤洗手，保持个人卫生； 3、课上课下保持距离，避免聚集交流； 4、在校进餐时，禁止相互交换食物或餐具； 5、不咳嗽、打喷嚏时不得对人并且用纸巾捂住口鼻； 6、有身体不适及时跟班主任报告。
家 长	<ol style="list-style-type: none"> 1、自行居家隔离14天； 2、每天开窗通风不少1小时，保持室内空气新鲜； 3、督促孩子作息规律； 4、及时向班主任反馈孩子的身体健康状况。 	<ol style="list-style-type: none"> 1、提前测量体温无异常； 2、公共场所必须佩戴口罩； 3、接送学生时不要聚集聊天。 	<ol style="list-style-type: none"> 1、走读学生家长及时向班主任上报学生身体健康情况； 2、走读生接送学生时避免聚集交流； 3、敦促孩子作息规律； 4、在家孩子都要养成良好的卫生习惯； 5、不要食用生冷食物。
班 主 任	<ol style="list-style-type: none"> 1、自行居家隔离14天； 2、通过班级群、打电话等方式宣传防疫知识，传达上级通知要求； 3、通过校园智慧平台，每天统计学生身体健康状况，对身体不适的学生跟踪询问及时上报； 4、统计好各类不在市人员的各项事宜，及时上报并督促好返沛后的居家隔离要求； 5、全面了解本班级学生的情况。 	<ol style="list-style-type: none"> 1、配合学校搞好班级卫生及消毒工作； 2、做好学生进校体检工作； 3、看管好学生不聚集玩耍打闹； 4、教育引导学生勤洗手，尤其饭前、便后，并教授正确的洗手方法； 5、做好未到校生的统计工作并第一时间与家长联系，了解未到原因及时上报。 	<ol style="list-style-type: none"> 1、配合学校做好每日消毒工作； 2、保持好教室开窗通风； 3、课间落实值日班长，监督看管聚集性活动； 4、不厌其烦的向学生宣传防疫知识； 5、佩戴口罩； 6、每日统计上报学生身体健康状况，第一时间排查咳嗽、发烧等可疑因素。
其 他 教 职 工	<ol style="list-style-type: none"> 1、自行居家隔离14天； 2、坚持每天有30分钟以上的运动量，提高免疫力，保持身体健康； 3、及时了解学校下达的每个通知要求； 4、根据学校统计内容及及时上报个人相关信息。 	<ol style="list-style-type: none"> 1、进校前测量体温并佩戴口罩； 2、做好办公室的卫生和消毒工作； 3、协助班主任处理学生体检工作； 4、每日健康扫码。 	<ol style="list-style-type: none"> 1、完成每日健康打卡； 2、佩戴一次性口罩上课； 3、上课如遇身体不适的学生。第一时间与班主任沟通，做好相关统计工作； 4、上课前做好开窗通风。
学 校	<ol style="list-style-type: none"> 1、及时传达上级通知； 2、每日统计上报学生健康情况； 3、统计外出师生相关信息； 4、储备消毒设施及物品； 5、学校全封闭，除教职工外禁止一切无关人员入内。 	<ol style="list-style-type: none"> 1、组织好各部门做好学生入校工作； 2、做好消毒工作； 3、安全、健康隐患排查； 4、统计未到校、身体不适学生，并上报。 	<ol style="list-style-type: none"> 1、每日对学校全面消毒； 2、统计学生身体健康状况并上报； 3、做好各项督查并上报； 4、安排好逐级值班人员； 5、对三餐进行全面监督，尤其是原材料及餐具消毒工作。

学生入校流程图

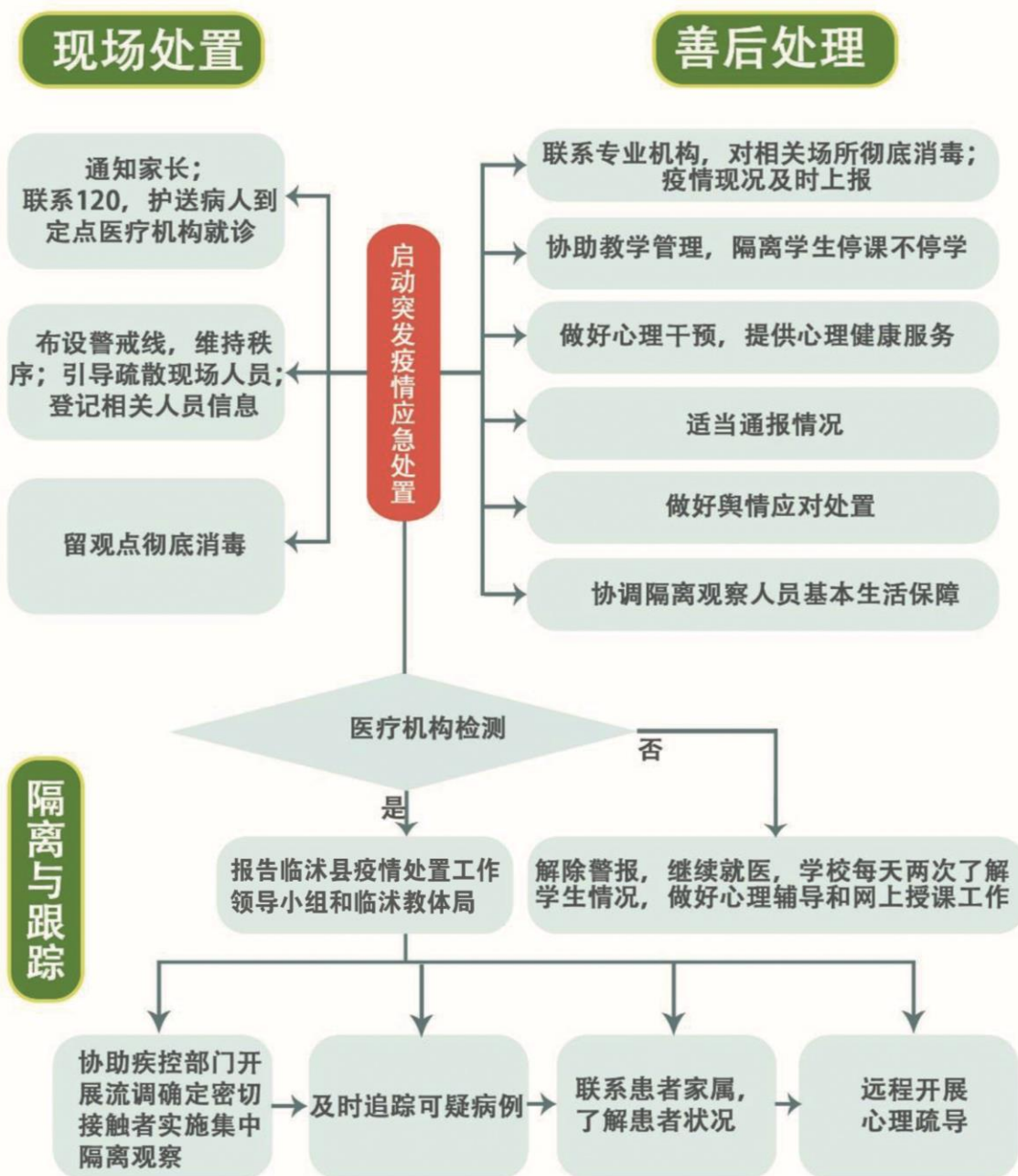


注：学校严格落实错时错峰入学制度，实行小班教学、错峰分散就餐与分散住宿等措施，定时做好校园清洁和预防性消毒，对班级、宿舍等密集场所每日通风，按规定做好消毒措施。

教职工入校流程图



突发疫情应急处置流程图



精准布控 科学实施
打赢新冠肺炎阻击战

学校开学新冠肺炎疫情 防控手册

临沂市工业学校
2020年3月

前 言

2020年1月23日，己亥除夕临近，庚子新年将至，就在举国欢庆佳节之际，却传来武汉封城的消息，一场突如其来的新冠肺炎疫情全面告急，瞬间改变了我们的生活。而不断更新的数据标刻着疫情的变化，也牵动着14亿国人的心。在党中央的坚强领导下，举国上下戮力同心，吹响了捍卫生命的集结号，一场史无前例的全民疫情防控攻坚战就此打响，正在取得决定性的胜利。

“战疫情、促成长，临沭教育在行动”。面对来势汹汹的新冠肺炎疫情，在县委、县政府和县教体局的关怀指导下，临沂市工业学校积极响应国家“停课不停学”的号召，在积极做好防疫工作的同时，全体教职员工倾情付出，全面打造网上精品课堂，努力强化家校共育措施，不断完善安全后勤保障，积极为复学开课、学生返校做好充分准备。

根据上级统一部署和疫情向好的积极变化，错峰复课即将开始，但静水之下深流涌动，我们必须清醒地认识到依然严峻复杂的防控形势，零增长不代表零风险。生命无价，警钟长鸣，学生的健康发展就是国家民族的未来。为杜绝疫情隐患，切实保障师生员工的生命安全，我们特地赶在师生返校之前，精心组织、认真撰写本套手册，并要求每位师生员工及家长朋友们认真阅读执行，学校也将对此采取严格措施监督落实。

我们相信，经受住这场考验的中国，必将以更加完善的体制，更加坚定的信心和更加昂扬的姿态，走向更加辉煌的未来。而我们也一定不忘教育初心，无惧艰险；践行使命，立德树人；熬过最难的时光，为创办临沭人民更加满意的职业学校不懈努力！

目 录

新冠肺炎疫情防控知识.....	1
临沂市工业学校2020年春季学期开学工作方案.....	4
临沂市工业学校新冠肺炎疫情防控应急预案.....	10
临沂市工业学校新冠肺炎防控一日常规.....	20
临沂市工业学校消毒消杀制度.....	25
临沂市工业学校新冠肺炎疫情防控报告制度.....	33
临沂市工业学校疫情防控晨午检制度.....	37
临沂市工业学校学生因病缺勤登记追踪管理制度.....	39
临沂市工业学校舆情应对预案.....	41
附件1 临沂市工业学校新冠肺炎疫情报告流程图.....	48
附件2 临沂市工业学校新冠肺炎多维防控及开学流程图.....	49
附件3 学生入学流程图.....	50
附件4 教职工入学流程图.....	51
附件5 突发应急处置流程图.....	52

